

Introduction

LA GRIPPE ESPAGNOLE DE 1918 a causé la mort d'environ 50 millions de personnes dans le monde et on la considère comme l'une des pandémies les plus dévastatrices de l'histoire de l'humanité. Plus meurtrière que la Première Guerre mondiale, la grippe espagnole s'est propagée partout sur la Terre en raison du mouvement de personnes infectées et a fait des victimes à un rythme alarmant. Même si cette pandémie a eu un effet dévastateur sur le monde, il ne s'agissait pas de la première ni de la dernière pandémie à menacer la santé et le bien-être des humains sur Terre.

Cette carte-tapis géante est la première projection cartographique mondiale de Canadian Geographic Éducation et porte sur la géographie médicale ou, plus spécifiquement, sur la façon dont la géographie joue un rôle dans la propagation, l'éclosion et l'éradication de bactéries ou de virus meurtriers. Cette carte-tapis géante et les douze activités qui l'accompagnent offrent aux élèves de la 7^e à la 12^e année l'occasion d'en apprendre davantage sur l'aspect géographique des pandémies et des épidémies comme la grippe espagnole, la peste, le choléra et plus encore. De plus, cette carte permet aux élèves de mieux comprendre l'importance de la préparation aux situations d'urgence et de voir comment réaliser des recherches sur la façon dont le Canada se prépare à l'échelle nationale et internationale aux pandémies futures.

Can Geo Éducation tient à souligner que cette carte-tapis géante offre d'innombrables idées d'activités pour toutes les années scolaires et qu'il existe bien d'autres maladies et pandémies dont on ne fait pas mention dans ce guide d'apprentissage. Nous encourageons les enseignants à partager leurs idées d'activités avec nous au info@cangeoeducation.ca.

À propos de cette ressource

DANS CE GUIDE, vous trouverez douze activités d'apprentissage en lien avec les Normes nationales canadiennes en géographie, conçues pour les élèves de la 7^e à la 12^e année.

1. Introduction à la géographie mondiale

Cette activité encourage les étudiants à réfléchir à la manière dont ils sont interconnectés.

2. Grippe espagnole

Cette activité aidera les élèves à mieux comprendre les facteurs qui ont mené à la propagation de ce virus.

3. Malaria

Les élèves vont explorer les régions où la malaria est endémique et découvrir où se présentent des cas isolés.

4. Variole

Les élèves vont apprendre comment la coopération internationale en matière de vaccination peut mener à l'éradication de maladies infectieuses.

5. Choléra

Les étudiants deviendront familier avec les compétences de cartographie et d'utilisation pensée critique pour découvrir les conditions qui permettent au choléra de continuer à exister.

6. Polio

Les élèves vont découvrir les pays où il y a encore des cas de polio, ainsi que les obstacles éventuels à une vaccination efficace et à l'éradication de la maladie.

7. SRAS

Les élèves vont tracer le parcours de l'écllosion du SRAS et apprendre à quelle vitesse une maladie infectieuse peut se propager.

8. Peste

Les élèves vont établir des liens entre la peste, les voies commerciales, l'expansion urbaine et le pouvoir politique.

9. Maladie de Lyme

Les élèves vont repérer les pays où la maladie de Lyme est endémique et examiner la propagation de la maladie de Lyme au Canada.

10. Ebola

Les étudiants comprendront les difficultés associées à la fourniture d'une assistance médicale.

11. Zika

Les élèves comprendront les liens entre la géographie du monde et le virus Zika.

12. Bon voyage!

Les étudiants apprendront l'importance de rechercher et d'améliorer leur connaissance d'un pays avant qu'ils visite pour les loisirs ou le travail.



Table des matières



- 1 INTRODUCTION À LA GÉOGRAPHIE MONDIALE
- 2 GRIPPE ESPAGNOLE
- 3 MALARIA
- 4 VARIOLE
- 5 CHOLÉRA
- 6 POLIO
- 7 SRAS
- 8 PESTE
- 9 MALADIE DE LYME
- 10 EBOLA
- 11 ZIKA
- 12 BON VOYAGE!

Collaborateurs

Société géographique royale du Canada

Gavin Fitch
Président

John G. Geiger
Chef de la direction

Paul VanZant
Président, Canadian
Geographic Education

Ellen Curtis
Directrice de l'éducation

Sara Black
Gestionnaire des
programmes d'éducation

Andrea Buchholz
Coordonnatrice de
programmes d'enseignement

Michelle Chaput
Coordonnatrice de programmes
d'enseignement

Tanya Kirnishni
Rédactrice responsable
des projets spéciaux

Paul Hackle
Rédacteur de plans de leçon

Entreprises Canadian Geographic

Gilles Gagnier
Chef de l'exploitation et éditeur

Nathalie Cuerrier
Directrice, circulation
et diffusion

Kiley Bell
Révisseure

Geneviève Beaulnes
Traductrice

Kathryn Barquero
Conceptrice graphique



1

INTRODUCTION À LA GÉOGRAPHIE MONDIALE



Aperçu

Il y a d'innombrables activités à faire avec une carte-tapis géante du monde. La présente activité vise à initier les élèves à la géographie mondiale et à les aider à explorer leur interdépendance avec le monde. Les élèves examineront la carte-tapis géante et l'utiliseront pour discuter de nombreuses questions, notamment : citoyenneté mondiale, topographie, climat, distribution de la population et questions d'actualités. Ils seront initiés à la géographie médicale et à la façon dont la santé et la maladie sont en interdépendance avec les systèmes mondiaux et la géographie du monde.

Objectifs

- ▷ Les élèves vont explorer la carte-tapis géante et réviser leurs connaissances sur la géographie mondiale.
- ▷ À l'aide des compétences cartographiques, les élèves vont établir des liens entre les tendances en matière de distribution de la population et l'emplacement.
- ▷ Les élèves vont analyser les tendances relatives aux régions topographiques et aux populations.
- ▷ Les élèves vont découvrir l'expression « citoyen du monde » et en discuter.
- ▷ Les élèves vont définir l'expression « géographie médicale » et en discuter.

Matériels

- ▷ Chaînes (16)
- ▷ Pylônes (20)
- ▷ Appareil portable

Activité

Vos élèves vont réaliser plusieurs petites activités pour mieux comprendre comment lire la carte-tapis géante et examiner les tendances relatives aux régions topographiques et aux populations. Ils vont apprendre à lire les coordonnées de latitude et de longitude, et à définir et à comprendre la « géographie médicale ».

- **Comment lire la carte :** Demandez aux élèves de se tenir debout autour de la carte et de repérer les cinq éléments principaux d'une carte, soit le titre, le cadre, la flèche du Nord, la légende et l'échelle. Attirez leur attention sur la légende de la carte et demandez-leur de repérer diverses caractéristiques sur la carte, comme les frontières des pays, les capitales, les océans, les forêts et les montagnes.
- **Régions topographiques mondiales :** Demandez aux élèves s'ils sont capables de nommer l'une ou l'autre des topographies principales identifiées sur la carte. Demandez aux élèves de placer une chaîne le long de l'équateur et parlez des liens entre le climat et la topographie. Finalement, répartissez les élèves en petits groupes et demandez à chaque groupe de faire une présentation sur une catastrophe naturelle que vous leur aurez attribuée, ainsi qu'une présentation qui illustre où cette catastrophe naturelle peut se produire sur la planète. Parmi quelques exemples, notons : éruption volcanique, tornade, cyclone, feu de forêt, séisme, inondation.
- **Géographie de la population :** Demandez aux élèves de repérer les pays les plus peuplés (Chine, Inde, États-Unis, Indonésie et Brésil) et de préciser où ces pays se trouvent par rapport au Canada. Parlez du fait que la population de la Terre dépasse maintenant les sept milliards d'habitants et demandez aux élèves quels pourraient être les défis à relever pour le monde à l'avenir. Quels sont les liens entre la population et la topographie? Quelles sont les villes principales et quels sont leurs points communs (par exemple, sont-elles toutes à proximité ou juste à côté d'un plan d'eau)?
- **Latitude et longitude :** Utilisez les chaînes de couleur pour indiquer l'emplacement de l'équateur, du tropique du Capricorne et du tropique du Cancer. Utilisez une couleur différente pour situer la ligne internationale de changement de date et le premier méridien. Expliquez-leur le concept des lignes de longitude en demandant à trois volontaires de se tenir debout au pôle Nord et de suivre les lignes blanches (lignes de longitude) jusqu'au pôle Sud. Demandez aux élèves de se tenir sur une ligne droite qui est parallèle à l'équateur et de marcher d'ouest en est (le long des lignes de latitude). Demandez à tous les élèves de se tenir debout sur une ville différente et de déterminer l'emplacement précis de cette ville.
- **Géographie médicale :** Demandez aux élèves quels sont les sujets, les thèmes et les idées dont parle la géographie médicale. Demandez



1

INTRODUCTION À LA GÉOGRAPHIE MONDIALE



aux élèves de réfléchir à un moment où ils étaient malades, comment ils sont devenus malades et ce qui s'est passé. Quel traitement ont-ils reçu? Qu'ont-ils fait? Comment se sentaient-ils? Ensuite, demandez aux élèves d'établir des liens entre ce qu'ils savent sur la distribution de la population, le climat et la topographie, et la santé et la maladie. Divisez les élèves en six groupes et chaque groupe représentera un continent différent (exception faite de l'Antarctique). Demandez aux élèves de faire des recherches à l'aide de leur appareil mobile pour en apprendre davantage sur certaines maladies courantes, et de découvrir où et comment la distribution de la population et la topographie jouent un rôle dans l'éclosion et la propagation de la maladie et l'accès aux soins de santé. Donnez le temps aux élèves de partager ce qu'ils ont appris.

Discussion

Servez-vous des questions directrices suivantes pour avoir une discussion de groupe afin d'en apprendre davantage sur les liens qui existent entre le Canada et le reste du monde.

- **Qu'est-ce qui est importé** au Canada? D'où proviennent les marchandises? Et quelle est la situation avec les exportations?
- **Quels sont les pays** qui forment le G7? Pourquoi ce groupe est-il important?
- **Qu'est-ce que** ça veut dire « être un citoyen du monde »?
- **Dans quel domaine** le Canada est-il un chef de file? Comment le Canada peut-il aider d'autres pays dans le besoin?
- **Quel est le lien** entre la distribution de la population au Canada et les tendances mondiales en matière de navigation maritime et de déplacement?

Enrichissement de la réflexion géographique

Même si ce guide destiné à l'enseignant met l'accent sur la géographie médicale, il y a d'autres leçons et idées d'activités possibles avec cette carte, y compris : changements climatiques, voies commerciales et maritimes historiques, tendances migratoires humaines et animales, eau, pollution, ressources, tourisme, vents et courants océaniques, fuseaux horaires, culture, économie, durabilité, technologie, nourriture et cultures – les possibilités sont infinies. Partagez vos idées de leçons avec nous au info@cangeoeducation.ca ou sur les médias sociaux @CanGeoEDU.

Liens avec les Normes nationales canadiennes en géographie

Élément essentiel 1 : Monde et spatialité

- ▷ Distribution des principales caractéristiques humaines et physiques à l'échelle du pays et à l'échelle mondiale
- ▷ Principaux pays du monde

Élément essentiel 2 : Lieux et régions

- ▷ Caractéristiques physiques et humaines de lieux et de régions au Canada et dans le monde
- ▷ Comment la culture influence les lieux et les régions
- ▷ Régions politiques du monde
- ▷ Régions culturelles du monde

2

LA GRIPPE ESPAGNOLE

Aperçu

Les élèves vont tracer le parcours de la grippe espagnole et découvrir les facteurs qui ont mené à la propagation de ce virus hautement virulent. Ils apprendront quels pays ont été touchés, comment le mouvement des troupes a favorisé la contagion, et comment les mesures prises par les gouvernements locaux et nationaux ont contribué à la propagation de la grippe ou à y mettre un terme.

Veillez noter que la majeure partie des historiens et des virologues ne s'entendent pas encore sur la façon dont la grippe espagnole a commencé ni sur son origine. Il existe plusieurs théories et la plus répandue avance que la grippe a commencé dans un camp militaire américain, en France. Toutefois, en raison de sa propagation rapide et de l'absence de documentation sur ses débuts, il n'y a pas de réponse concrète à cette question.

Objectifs

- ▷ À l'aide de la latitude et de la longitude, les élèves vont repérer les pays touchés par la grippe espagnole.
- ▷ Les élèves vont apprendre comment le contexte et les conditions qui prévalent dans le monde peuvent moduler la vitesse de propagation de l'infection.
- ▷ Les élèves vont analyser plus à fond comment la grippe espagnole a touché la culture canadienne, particulièrement les peuples autochtones du Canada.

Matériels

- ▷ Fiche d'information sur la grippe espagnole (1)
- ▷ Cartes d'identité (29)
- ▷ Carte de liste maîtresse (1)

Activité

Les élèves vont apprendre comment la grippe espagnole s'est propagée partout sur la planète en 1918. L'activité suivante se base sur des personnes et des événements réels.

- **Une fois que les élèves** auront exploré la carte par eux-mêmes, demandez-leur de se réunir autour de la carte. Distribuez une carte d'identité à tous les élèves sauf un. Demandez aux élèves de repérer leur pays sur la carte et de s'asseoir dessus.
- **Repérez le Kansas**, aux États-Unis, et demandez à l'élève sans carte de se tenir debout sur le Kansas. Dites aux élèves que cet élève est le patient zéro, aussi connu sous le nom de soldat Albert Martin Gitchell, premier cas documenté de grippe espagnole. Donnez la carte du patient zéro à cet élève.
- **Demandez à l'élève qui joue le patient zéro** de choisir un soldat américain et deux infirmières américaines parmi le groupe d'élèves qui se tient sur les États-Unis et de leur serrer la main.
- **Ensuite, dites à la classe** que nous sommes en 1918 et que le monde est en guerre (demandez aux élèves ce qu'ils savent de la Première Guerre mondiale et ayez une discussion au besoin). Dites aux élèves que, comme les gens à l'époque, ils participent à l'effort de guerre d'une façon ou d'une autre. Demandez aux élèves de lire et de suivre les instructions sur leur carte. Une fois que tout le monde aura atteint sa destination finale, demandez aux élèves de serrer la main de tous les élèves dans leur pays ou des élèves qui se trouvent près d'eux.
- **Finalement, dites à la classe** que la guerre est finie et que les soldats et les infirmières ont la permission de retourner dans leur pays. Toutefois, avant leur départ, dites aux élèves que des rumeurs courent sur une maladie qui se propage en Europe. Demandez aux élèves de regarder leur carte d'identité. S'il y a un point rouge sur la carte, ça veut dire qu'ils ont contracté la grippe, qu'ils sont tombés malades et qu'ils sont morts. Demandez-leur de s'asseoir là où ils se tiennent debout. S'il y a un point vert sur la carte, ils sont porteurs de la grippe, ils survivent et ont la permission de retourner dans leur pays.
- **Cette maladie porte le nom** de grippe espagnole. Dites aux élèves qui sont retournés dans leur pays qu'à cause de la guerre, il y a une pénurie de médecins et de fournitures d'hôpital. Conséquemment, les membres de votre communauté locale (et plus tard, votre pays entier) ont été infectés.
- **Demandez aux élèves** qui est encore en vie? Qu'ont en commun tous les survivants? Dites aux survivants de regarder l'âge qu'ils ont sur leur carte d'identité. La plupart des survivants ont plus de 35 ans.



2 LA GRIPPE ESPAGNOLE

Discussion

Commencez une discussion de groupe et apprenez-en davantage sur la pandémie de grippe espagnole en posant aux élèves les questions ci-dessous. Pour plus d'information, consultez la fiche d'information sur la grippe espagnole.

- **Réunissez les élèves** autour du Canada et dites à la classe que la grippe espagnole a tué environ 55 000 personnes au Canada, dont la plupart étaient jeunes et dans la fleur de l'âge. La maladie est arrivée dans des villes portuaires (Québec, Halifax, Montréal) et s'est propagée vers l'ouest à travers le pays. En raison des victimes de la Première Guerre mondiale et de la grippe espagnole, le nombre de travailleurs en santé a chuté rapidement et l'économie canadienne a été paralysée.
- **Demandez aux élèves** quelle pourrait être l'origine de la grippe espagnole (par ex., camps militaires). Pourquoi la grippe espagnole aurait-elle pu commencer dans ces lieux (par ex., des soldats malades et mal nourris vivant dans des espaces restreints auraient pu favoriser la propagation de la maladie)?
- **Demandez aux élèves** où les professionnels de la santé au Canada ont concentré leurs efforts pour traiter la grippe espagnole. Parlez de la façon dont les peuples autochtones du Canada ont pu souffrir de la maladie et comment leurs collectivités ont pu être touchées. Si nous avions su quelle était la source de la maladie, aurions-nous pu empêcher sa propagation?
- **Quels modes de transport** les soldats et les infirmières ont-ils utilisés pour retourner chez eux à la fin de la guerre? Ces modes de transport auraient-ils pu avoir un impact sur la propagation de la maladie?
- **Comment les gens** se déplacent-ils de nos jours? Les modes de transport actuels pourraient-ils changer l'impact d'un virus comme la grippe espagnole? En 1918, comment la technologie a-t-elle favorisé ou mis un terme à la propagation du virus?
- **Quel a été l'impact** de la grippe espagnole sur la société à l'époque?
- **De nos jours, les pays peuvent-ils collaborer** pour lutter contre la propagation de la grippe? Décrivez certaines des mesures possibles.
- **Où les chercheurs** doivent-ils regarder pour trouver le virus qui cause la grippe? Dans quelles régions du monde devraient-ils se concentrer?

Enrichissement de la réflexion géographique

L'Organisation mondiale de la santé publie une mise à jour sur la grippe toutes les deux semaines. Demandez aux élèves de faire une recherche sur ces mises à jour (who.int) et d'utiliser la carte-tapis géante pour repérer les zones de transmission actuelles. Demandez aux élèves de trouver une façon d'identifier chaque zone et d'analyser ensuite leurs résultats en parlant des tendances qu'ils observent. Demandez aux élèves comment les scientifiques se préparent à la prochaine pandémie et comment les populations en croissance peuvent se préparer.

Liens avec les Normes nationales canadiennes en géographie

Élément essentiel 2 : Lieux et régions

- ▷ Changements dans les lieux et régions au fil du temps
- ▷ Problèmes critiques des lieux et régions

Élément essentiel 6 : Utilisations de la géographie

- ▷ Effets de facteurs de géographie physique et humaine sur des événements historiques majeurs
- ▷ Rôle des points de vue multiples dans les politiques et les enjeux contemporains relatifs à la géographie

3

MALARIA



Aperçu

Les élèves vont explorer les régions où la maladie est endémique, découvrir les lieux où des cas isolés se manifestent et avoir une discussion sur la propagation éventuelle de la maladie à l'avenir.

Objectifs

- ▷ À l'aide des compétences cartographiques, les élèves vont apprendre dans quels pays la malaria est endémique.
- ▷ Les élèves vont cerner les facteurs qui mènent à la présence de la malaria dans certaines régions du monde et pas dans d'autres.
- ▷ Les élèves vont analyser et explorer des questions relatives à la malaria et aux changements climatiques : comment peut-on lutter contre la malaria? Quelles sont les mesures à prendre par la population générale pour empêcher la propagation de la malaria?

Matériels

- ▷ Chaînes (16)
- ▷ Fiche d'information sur la malaria (1)
- ▷ Fiches de pays où la malaria est endémique (88)

Activité

Les élèves vont repérer les pays où la malaria est endémique et explorer les raisons pour lesquelles selon eux la malaria est présente dans ces régions.

- **Once students have** **Une fois que les élèves** auront exploré la carte par eux-mêmes, demandez-leur de repérer l'équateur et de se tenir debout dessus. Demandez aux élèves ce qu'ils savent de la malaria. Savent-ils comment une personne peut être infectée? Savent-ils où il y a le plus grand nombre de cas? Donnez le temps aux élèves de partager ce qu'ils savent et ce qu'ils aimeraient savoir sur la malaria. À l'aide de la fiche d'information sur la malaria, partagez d'autres renseignements avec la classe.
- **Distribuez les fiches de pays** où la malaria est endémique et donnez le temps aux élèves de repérer leur continent et de mettre les fiches sur les bons pays.
- **Une fois que toutes les fiches** sont sur la carte-tapis, demandez aux élèves de se placer autour de la carte. Demandez aux élèves quelles sont les tendances qu'ils observent en fonction de l'emplacement de ces fiches. Quel est le continent qui compte le plus de pays où la malaria est endémique? Pourquoi?
- **Choisissez quelques élèves** qui vont chacun placer horizontalement une chaîne d'une couleur sur la ligne de latitude la plus au nord, là où sont placées les fiches de moustiques. Demandez à quelques autres élèves de placer chacun une chaîne d'une autre couleur sur la ligne de latitude la plus au sud.
- **Demandez aux élèves d'observer le motif** créé par les fiches et de commenter les emplacements relativement aux principales lignes de longitude (la plupart des fiches se trouveront sur des pays tropicaux ou sous-tropicaux, entre le tropique du Cancer et le tropique du Capricorne).



3

MALARIA



Discussion

Les élèves vont faire un remue-méninges sur les points communs entre ces emplacements en ce qui concerne le climat, la population et la géographie. Ils utiliseront des questions de discussion pour approfondir leur analyse, et parler de tendances futures et de la façon de se protéger.

- **Établissez un lien** entre l'emplacement de la malaria et les tendances démographiques mondiales. Où se trouvent les pays les plus peuplés? Demandez aux élèves de discuter des tendances qu'ils observent.
- **Demandez aux élèves** de faire une recherche sur les liens qui existent entre le climat et la malaria. À quoi ressemble le climat dans de nombreux pays où la malaria est présente? Comme le climat mondial continue à changer et à se réchauffer, comment le mode de répartition de la malaria pourrait-il changer? Où la malaria pourrait-elle survenir à l'avenir?
- **Autres questions** à débattre :
 - ▷ **Croyez-vous que** la malaria pourrait se propager à l'extérieur de ces pays?
 - ▷ **Y a-t-il** des cas particuliers au nord ou au sud des tropiques?
 - ▷ **Quels sont** les points communs entre ces pays qui pourraient expliquer la présence de la malaria?
 - ▷ **La malaria pourrait-elle** s'établir au Canada? Comment cela pourrait-il se produire? Est-ce que quelqu'un sait si la malaria a déjà sévi en Amérique du Nord?
- **Concluez la leçon** en parlant de ce qui pourrait être fait à l'échelle mondiale. Croyez-vous que le gouvernement devrait soumettre les gens qui reviennent de pays où la malaria est endémique à une épreuve de dépistage de l'infection? Quel est l'avenir de la malaria? Est-ce que de nouveaux remèdes sont en cours d'élaboration? Comment les pays exempts de malaria pourraient-ils aider ceux où la malaria est présente? Comment pouvons-nous lutter contre la propagation de la malaria? Compte tenu des changements climatiques, la propagation de la malaria est-elle inévitable?

Enrichissement de la réflexion géographique

À l'aide des fiches sur les pays où la malaria est endémique, demandez aux élèves de faire des recherches sur ce que leur pays et d'autres pays sur leur continent font pour prévenir la malaria. Donnez le temps à chaque groupe de concevoir sa propre fiche à icônes pour représenter ces mesures. Une fois que les élèves sont prêts, demandez-leur de retourner sur la carte-tapis et de placer leur propre fiche sur les pays appropriés. Demandez à chaque groupe de partager ce qu'il a appris.

Liens avec les Normes nationales canadiennes en géographie

Élément essentiel 1 : Monde et spatialité

- ▷ Distribution des principales caractéristiques humaines et physiques à l'échelle du pays et à l'échelle mondiale
- ▷ Liens entre emplacement et affectation

Élément essentiel 2 : Lieux et régions

- ▷ Facteurs qui influencent la perception que les gens ont de lieux et de régions
- ▷ Problèmes critiques des lieux et des régions

4

VARIOLE

Aperçu

Les élèves vont apprendre quels sont les pays qui ont connu des écloisions de variole et comment la coopération internationale en matière de vaccination peut mener à l'éradication de maladies infectieuses.

Objectifs

- ▷ À la fin de l'activité, les élèves seront capables de repérer divers pays sur tous les continents à l'aide de la latitude, de la longitude et des points cardinaux.
- ▷ Les élèves comprendront mieux comment se propage la variole.
- ▷ Les élèves comprendront mieux comment des efforts internationaux peuvent entraîner des changements positifs à l'échelle mondiale.

Matériels

- ▷ Fiche d'information sur la variole (1)
- ▷ Fiches de pays (30)
- ▷ Fiches de contagion (10)
- ▷ Fiches de vaccin (10)
- ▷ Gros dé (1)

Activité

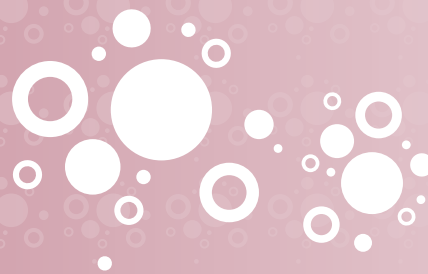
Les élèves vont repérer les pays où il y a eu des écloisions de variole et découvrir à quelle vitesse une maladie infectieuse peut se propager. Les élèves vont participer à une activité où un élève découvrirra qu'il est l'« hôte » de la variole.

- **Permettez aux élèves** de découvrir librement la carte-tapis. Encouragez-les à repérer des endroits où ils sont allés, des endroits où ils souhaitent aller ou des endroits dont ils ont entendu parler aux nouvelles.
- **Demandez aux élèves** s'ils ont déjà entendu parler de la variole et demandez-leur de partager leurs connaissances. À l'aide des renseignements de fond qui accompagnent cette leçon et de la fiche d'information sur la variole, partagez d'autres renseignements avec les élèves.
- **Donnez aléatoirement** une fiche de pays à chaque élève. Expliquez aux élèves qu'il y a déjà eu une écloision de variole dans tous ces pays. Au recto de la fiche, il y a un chiffre. Au verso de la fiche, les élèves vont trouver deux éléments d'information : des coordonnées de latitude et de longitude, et une date (ils se serviront de ces données plus tard dans la présente leçon). Donnez le temps aux élèves de repérer leur pays à l'aide des coordonnées et de se mettre debout sur leur pays. (Note destinée aux enseignants : les pays sont placés de façon stratégique pour que la variole se trouve sur tous les continents, à l'exception de l'Antarctique, et qu'elle puisse entraîner une pandémie.)
- **Expliquez aux élèves** qu'ils vont démontrer à quel point il est facile pour une maladie comme la variole de se propager dans le monde entier. Dites tout haut un chiffre de 1 à 30 et demandez à l'élève dont la fiche porte ce chiffre de s'identifier et de nommer son pays. Dites à cet élève qu'il souffre maintenant de la variole et qu'il est le patient zéro. Cet élève peut s'asseoir.
- **Ensuite**, dites à la classe que chaque élève qui se trouve à portée de main du patient zéro va recevoir une fiche rouge. Ces élèves sont aussi infectés et peuvent s'asseoir.
- **Donnez aux élèves** « infectés » la chance de lancer le dé. S'ils tombent sur un chiffre pair, ils peuvent recevoir un vaccin et une fiche verte qui leur permet de se lever et de rejoindre le groupe. Toutefois, s'ils tombent sur un chiffre impair, ils ne recevront pas de vaccin et resteront assis. Expliquez aux élèves que le lancer du dé sert à illustrer les facteurs qui entrent en jeu dans la décision d'accorder de l'aide à un pays ou pas. Par exemple : bouleversements politiques, économie et sécurité des approvisionnements. Quand une maladie se propage rapidement, obtenir de l'aide est un coup de dé.





VARIOLE



- **Continuez à** montrer à quel point la maladie se propage facilement en distribuant des fiches d'infection aux élèves qui se tiennent debout à côté des élèves qui viennent de se faire infecter. Encore une fois, donnez le dé à tous les élèves infectés pour leur donner une chance de se faire vacciner. Répétez cet exercice quelques fois ou jusqu'à ce que les élèves comprennent à quel point la maladie se propage facilement.

Discussion

Les élèves vont discuter plus en détail comment la population d'un pays peut se faire vacciner et comment la géographie peut contribuer à retarder l'éradication d'une maladie dans un pays.

- **Attirez l'attention** des élèves sur le chiffre qui se trouve sur leur fiche de pays. Demandez aux élèves de dire l'année sur leur fiche de la plus récente à la plus ancienne. Expliquez qu'il s'agit de la date d'éradication de la variole dans leur pays. Quelle tendance observez-vous dans les dates d'éradication de la variole parmi les pays que nous avons explorés? Demandez aux élèves ce qu'ils peuvent conclure de cet élément d'information. Pourquoi selon eux l'Islande a-t-il été le premier pays à éradiquer la variole?
- **Discutez de la façon** dont la population d'un pays peut se faire vacciner. Demandez à la classe : « Que va-t-il arriver aux patients qui sont infectés et à qui on a refusé la vaccination (tout comme les élèves à qui on a refusé la vaccination plus tôt dans l'activité)? Que va-t-il arriver aux gens qui se trouvent très près de ces élèves? Que va-t-il arriver à leur famille, leurs amis, leur communauté et leur pays? »

Élargissement de la réflexion géographique

Demandez aux élèves d'analyser la propagation de la variole à travers divers angles géographiques : Quels sont les facteurs « environnementaux » (géographie humaine et physique) qui pourraient influencer la propagation d'une maladie, ou l'accès à la prévention ou au traitement lors d'une éclosion? Que peut faire la communauté mondiale pour arrêter la propagation de maladies infectieuses, comme la variole? Demandez à la classe quelles sont les stratégies que nous pouvons utiliser pour résoudre ce problème. Demandez aux élèves de faire une recherche sur ce qui a été fait jusqu'à présent et de partager leurs résultats. Selon vous, quel rôle les médias sociaux pourraient-ils jouer dans la diffusion d'information exacte en santé publique? Quels rôles négatifs les médias sociaux pourraient-ils jouer?

Liens avec les Normes nationales canadiennes en géographie

Élément essentiel 4 : Systèmes humains

- ▷ Densité, répartition et croissance de la population
- ▷ Développement régional au Canada et dans le monde entier

Élément essentiel 6 : Utilisations de la géographie

- ▷ Effets de facteurs de géographie physique et humaine sur des événements historiques majeurs
- ▷ Rôle des points de vue multiples dans les politiques et les enjeux contemporains relatifs à la géographie



5 CHOLÉRA



Aperçu

Malgré tous les efforts déployés, il y a encore des éclosions de choléra quand les gens vivent dans des conditions insalubres ou qu'ils n'ont pas accès à de l'eau purifiée. Dans cette activité, les élèves se familiariseront avec les compétences cartographiques et utiliseront la pensée critique pour découvrir dans quelles conditions le choléra continue à sévir. De plus, les élèves vont examiner comment des événements imprévisibles, comme des catastrophes naturelles, peuvent entraîner des éclosions de choléra.

Objectifs

- ▷ Les élèves vont utiliser les compétences cartographiques pour en apprendre davantage sur le choléra et où il sévit dans le monde aujourd'hui.
- ▷ Les élèves vont examiner comment les catastrophes naturelles peuvent causer des éclosions de choléra.
- ▷ Les élèves vont tenter d'établir des liens et des tendances entre le choléra, la population et la pauvreté.
- ▷ Les élèves vont se servir de leur pensée critique pour avoir une discussion sur la façon dont ils pourraient changer les choses.

Matériels

- ▷ Fiche d'information sur le choléra (1)
- ▷ Fiches de carte du choléra (4)
- ▷ Fiches d'études de cas sur le choléra (4)
- ▷ Blocs de couleur (100)

Activité

Les élèves utiliseront leurs compétences cartographiques pour découvrir où le choléra sévit et comment les catastrophes naturelles jouent un rôle dans les éclosions de choléra.

- **Demandez aux élèves** s'ils ont déjà entendu parler du choléra. De quoi s'agit-il? Est-ce une maladie courante dont on entend souvent parler au Canada? Pourquoi? Utilisez la fiche d'information sur le choléra pour transmettre davantage de renseignements sur le choléra aux élèves.
- **Maintenant que les élèves** en savent un peu plus sur la maladie, demandez-leur de se tenir debout là où selon eux le choléra existe aujourd'hui. Donnez le temps aux élèves d'expliquer pourquoi selon eux le choléra sévit dans cet endroit. Placez une chaîne d'une couleur le long de l'équateur et une chaîne d'une autre couleur le long du méridien principal. Révisez avec les élèves le nom de chaque section de la Terre et répartissez les élèves en quatre groupes – chaque groupe représente une section différente (hémisphère nord-ouest, hémisphère nord-est, hémisphère sud-ouest et hémisphère sud-est).
- **Donnez à chaque groupe** une fiche de carte du choléra et une poignée de blocs de couleur. Demandez à chaque groupe de placer un bloc sur un pays qui est surligné dans leur section de la Terre.
- **Demandez aux élèves** de se tenir debout autour de la carte-tapis et posez-leur des questions sur les endroits où il y a une éclosion de choléra. Où le choléra est-il le plus prévalent? Qu'est-ce que ces régions ont en commun? Quelles sont les conditions qui peuvent mener au choléra? Peuvent-ils dégager des tendances? Sont-ils étonnés par la présence du choléra dans certains pays? Pourquoi?
- **Donnez à chaque groupe** une fiche d'étude de cas différente. Chaque fiche présente une étude de cas d'une pandémie de choléra dans leur section du monde. Donnez le temps à chaque groupe de repérer son pays, de consulter les informations, d'identifier le pays à l'aide des pylônes ou des chaînes de couleur et d'en apprendre davantage sur l'éclosion de choléra dans leur pays.
- **Demandez à chaque groupe** de partager ce qu'il a appris avec le reste de la classe. Ensuite, parlez de tous les éléments dans les études de cas qui sont similaires et qui sont différents.





5 CHOLÉRA



Discussion

Les élèves établiront des liens entre le choléra et les épidémies au Canada et discuteront de la façon dont le Canada peut offrir de l'aide aux pays dans le besoin et éradiquer la maladie.

- **Quelles sont les mesures simples** que la plupart des gens dans le monde entier peuvent adopter pour limiter la propagation du choléra?
- **Le revenu par habitant** influence-t-il les épidémies de choléra? Comment cela s'explique-t-il?
- **Y a-t-il une relation** entre le revenu par habitant, l'espérance de vie et les épidémies de choléra?
- **Le choléra pourrait-il** se propager si le climat continue à changer? Selon vous, quels sont les pays qui pourraient bientôt être menacés?
- **Quelles seraient certaines** des meilleures façons de prévenir le choléra? Pourquoi croyez-vous que de nombreux pays ne mettent pas ces méthodes en pratique?
- **Quelles sont les méthodes de prévention** utilisées pour arrêter la propagation du choléra? Quel rôle l'accès à de l'eau potable joue-t-il dans la prévention du choléra? Que feriez-vous si vous viviez dans une région où l'eau potable est rare ou inaccessible?

Élargissement de la réflexion géographique

John Snow est un médecin célèbre qui est souvent vu comme l'un des pères de l'épidémiologie. Au 19^e siècle, en Angleterre, il a été un chef de file dans le domaine de l'hygiène médicale. Demandez aux élèves de faire des recherches sur la façon dont John Snow a pu utiliser la géographie pour cartographier l'épidémie de choléra qui a sévi à Londres, en 1854.

Liens avec les Normes nationales canadiennes en géographie

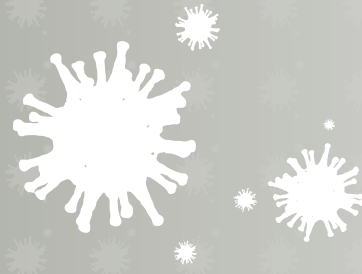
Élément essentiel 2 : Lieux et régions

- ▷ Caractéristiques physiques et humaines de lieux et de régions au Canada et dans le monde
- ▷ Facteurs qui influencent la perception que les gens ont de lieux et de régions
- ▷ Changements dans les lieux et régions au fil du temps

Élément essentiel 5 : Environnement et société

- ▷ Conséquences de la modification de l'environnement physique par les humains
- ▷ Facteurs de l'environnement physique favorables et défavorables aux activités humaines

6 POLIO



Aperçu

Malgré des efforts internationaux pour l'éradication complète de la maladie par la vaccination de masse, la polio est encore prévalente dans des régions éloignées et des lieux de conflit. Les élèves vont découvrir dans quels pays il y a encore des cas de polio et quels sont les obstacles possibles à une vaccination efficace et à l'éradication de la maladie.

Objectifs

- ▷ Les élèves vont découvrir l'histoire de la polio, y compris comment la maladie s'est propagée et comment le vaccin a été mis au point.
- ▷ Les élèves pourront repérer des tendances en matière de géographie physique et humaine qui pourraient avoir un impact sur la disponibilité d'un vaccin contre la polio.
- ▷ Les élèves vont suggérer des stratégies qui pourraient améliorer la disponibilité d'un vaccin contre la polio dans les pays touchés.

Matériels

- ▷ Fiche d'information sur la polio (1)
- ▷ Fiches chronologiques (20)

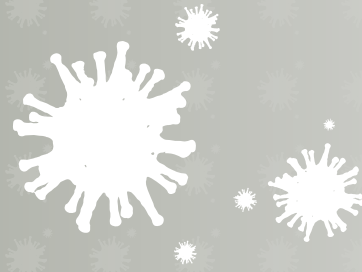
Activité

Les élèves vont explorer la carte-tapis et découvrir l'histoire de la polio. Les élèves vont se servir des fiches chronologiques pour comprendre comment la polio s'est propagée, et comment le vaccin a été mis au point et administré à l'échelle mondiale.

- **Une fois que les élèves** auront exploré la carte-tapis par eux-mêmes, demandez-leur de se rassembler et de partager ce qu'ils savent sur la polio. Qu'est-ce que c'est? Comment peut-on contracter la maladie? Y a-t-il un remède? Le cas échéant, quel est ce remède? À l'aide de la fiche d'information sur la polio, partagez des renseignements supplémentaires sur la polio avec les élèves.
- **Expliquez aux élèves** que la polio a une histoire intéressante qui met en jeu de nombreux pays de tous les continents, à l'exception de l'Antarctique. Pratiquement tous les pays du monde ont participé aux efforts mondiaux d'éradication de la polio.
- **Donnez une fiche chronologique** différente à chaque élève et donnez-leur le temps de lire les renseignements sur la fiche et de repérer le pays mentionné. Ensuite, demandez aux élèves de partager ces renseignements en ordre chronologique. Demandez à l'élève qui a la fiche de 1840 de commencer.
- **Une fois que les élèves** auront partagé les renseignements sur l'histoire de la polio et les efforts mondiaux déployés pour l'éradiquer, demandez-leur de se servir des chaînes et des pylônes fournis dans la trousse de l'enseignant pour souligner et examiner les liens entre les mesures prises par divers pays, et expliquer pourquoi certains pays peuvent déployer des efforts plus importants que d'autres (accès à davantage de ressources naturelles, économie plus forte, etc.).



6 POLIO



Discussion

Les élèves vont suggérer des stratégies qui pourraient améliorer la disponibilité d'un vaccin contre la polio, ainsi que des mesures qui pourraient mener à l'éradication de la polio dans le monde.

- **Expliquez aux élèves** que de nombreux facteurs et influences peuvent jouer un rôle dans la réapparition de la polio ou dans l'incapacité d'adopter un vaccin. Demandez aux élèves pourquoi la polio sévit encore dans certains pays. Que remarquent-ils dans ces pays en ce qui concerne les conflits, la richesse, le transport et les communications?
- **À l'aide des renseignements** sur leur fiche chronologique, demandez aux élèves de faire un remue-méninges sur les raisons pour lesquelles le vaccin ne fonctionne peut-être pas dans leur pays.
- **En groupe**, dressez une liste de facteurs qui pourraient bloquer l'efficacité du vaccin. Y a-t-il des facteurs communs? Que peut-on faire pour résoudre ces problèmes? Si l'objectif mondial est l'éradication complète de la polio, quelles sont les mesures à prendre pour veiller à administrer le nombre adéquat de vaccins?

Enrichissement de la réflexion géographique

L'éradication du dernier 1 pour cent des cas de polio se révèle encore difficile. Les conflits, l'instabilité politique, les populations difficiles à joindre et les infrastructures déficientes continuent à poser des défis pour l'éradication de la maladie. Chaque pays présente ses propres défis auxquels il faut trouver des solutions mondiales. En 2013, l'Initiative mondiale pour l'éradication de la poliomyélite a lancé son plan le plus exhaustif et ambitieux pour l'éradication complète de la polio. Demandez aux élèves de faire des recherches sur ce qui se fait en la matière et sur ce que le Canada fait à l'appui de l'éradication complète de la polio dans le monde.

Liens avec les Normes nationales canadiennes en géographie

Élément essentiel 2 : Lieux et régions

- ▷ Changements dans les lieux et régions au fil du temps
- ▷ Concepts de régions officielles, fonctionnelles et perceptuelles

Élément essentiel 4 : Systèmes humains

- ▷ Développement régional au Canada et dans le monde
- ▷ Réseaux de transport et de communication au Canada et dans le monde

7 SRAS



Aperçu

Les élèves vont tracer le parcours de l'écllosion de SRAS et découvrir à quelle vitesse une maladie infectieuse peut se propager de l'hôpital à l'ensemble de la communauté.

Objectifs

- ▷ Les élèves vont se servir des compétences géographiques (latitude, longitude et points cardinaux) pour tracer le parcours de l'écllosion de SRAS de la province du Guangdong en Chine jusqu'à Toronto, au Canada.
- ▷ Les élèves vont découvrir à quelle vitesse une maladie infectieuse peut se propager d'une personne en milieu hospitalier à l'ensemble de la communauté.
- ▷ Les élèves découvriront les conséquences d'une écllosion de maladie infectieuse sur une ville en particulier (Toronto).

Matériels

- ▷ Fiche d'information sur le SRAS (1)
- ▷ Chaînes (16)
- ▷ Fiches de pays (11)
- ▷ Blocs (100)

Activité

Les élèves vont explorer l'explosion du SRAS à partir du patient de référence A à Hong Kong jusqu'aux écllosions à Toronto.

- **Demandez aux élèves d'explorer** la carte par eux-mêmes et de repérer les endroits où ils sont allés ou bien les endroits d'où pourrait venir leur famille.
- **Demandez aux élèves** ce qu'ils savent du SRAS. Servez-vous de la fiche d'information sur le SRAS pour expliquer aux élèves de quelle sorte de maladie il s'agit, comment une personne peut la contracter et ce qui arrive aux personnes infectées.
- **Présentez l'activité** en disant aux élèves que la classe va explorer la propagation mondiale du SRAS et jouer au détective pour voir où tout a commencé et pourquoi la maladie s'est propagée jusqu'à Toronto.
- **Choisissez un élève** et donnez-lui la fiche de la province du Guangdong, ainsi qu'une boîte ou un sac de blocs. Demandez à l'élève de trouver la province du Guangdong à l'aide de la latitude et de la longitude, de placer sa fiche sur ce lieu et de s'y tenir debout.
- **Ensuite**, choisissez trois autres élèves et donnez à chacun une fiche de pays de l'un des pays suivants : Singapour, Vietnam et Taïwan. Demandez aux élèves d'utiliser la latitude et la longitude mentionnées sur la fiche pour repérer ces lieux et d'aller se tenir debout sur leur pays. Demandez aux élèves de repérer la capitale de leur pays et de placer leur fiche sur cette ville avec l'avion vers le haut (autre côté de la fiche de pays).
- **Choisissez** cinq autres élèves, donnez-leur une chaîne de couleur et une fiche de Hong Kong et demandez-leur de repérer Hong Kong et de créer un « hôtel » en faisant un cercle avec la chaîne. Demandez aux élèves de se tenir debout dans le cercle. (Note : Comme Hong Kong est de petite taille, le cercle dépassera le pays lui-même.)
- **Donnez une fiche de pays** différente aux cinq élèves qui se tiennent à l'intérieur du cercle de l'hôtel à Hong Kong. Voici les fiches à distribuer : Canada, Singapour, Taiwan, Vietnam et Chine continentale.
- **Tous les autres élèves** se partageront la fiche de l'Ontario, Canada. Demandez à ce groupe de se tenir debout sur le Canada. Demandez à un élève de placer la fiche avec l'avion vers le haut sur Toronto, en Ontario, pour représenter l'Aéroport international Pearson.
- **Ensuite**, demandez à l'élève qui est debout sur la province du Guangdong d'aller à Hong Kong. Dites-lui de donner deux blocs à tous les élèves qui restent à l'hôtel et qui ont les fiches de Singapour, de Taïwan, du Vietnam et de la Chine continentale. Demandez à l'élève qui représente la province du Guangdong de donner tous les blocs qui restent à l'élève qui représente le Canada.



7 SRAS



- **Demandez à tous les élèves** qui ne sont pas debout sur leur pays d'origine de retourner dans leur propre pays. À leur arrivée, demandez à tous les voyageurs qui reviennent de donner des blocs aux élèves qui se tiennent debout sur leur pays. (Note : Quelques Canadiens pourraient ne pas recevoir de blocs si la classe est grande. Cela n'est pas grave!)
- **Une fois que** tout le monde est retourné dans son propre pays et a donné au moins un de ses blocs, dites aux élèves que tous ceux qui tiennent un bloc ont le SRAS.

Discussion

Les élèves vont participer à une discussion de groupe qui mettra en lien leur expérience avec la carte-tapis et le scénario réel de la propagation du SRAS. Ils parleront de la façon dont le Canada a été touché et comment le Canada peut se préparer à de nouvelles éclosions à l'avenir.

- **Comment le Canada** a-t-il réagi à l'éclosion du SRAS? Êtes-vous en accord ou en désaccord avec les initiatives et les mesures de précaution qui ont été prises? Comment pourrait-on mieux se préparer à la prochaine éclosion?
- **Qu'ont en commun** tous les pays qui ont eu des cas de SRAS? Quelles sont les différences entre ces pays? Ont-ils le même climat? Sont-ils tous bordés par une étendue d'eau? Selon vous, pourquoi la maladie s'est-elle propagée de cette façon? Qu'est-ce qui aurait pu se produire différemment pour qu'elle se propage dans des pays différents?
- **Demandez aux élèves** s'ils ont une idée pourquoi tant de Canadiens ont été touchés. L'éclosion à Toronto s'est produite en milieu hospitalier; peut-on voir un hôpital comme une petite nation? Sinon, pourquoi pas? Y a-t-il des « frontières » dans un hôpital?
- **Si vous étiez membre** de l'Organisation mondiale de la santé et qu'un nouveau virus commençait à se propager dans le monde, quelles mesures prendriez-vous pour le contenir?
- **Quel rôle les gouvernements** devraient-ils jouer relativement aux dépenses associées aux éclosions? Devrait-on injecter davantage d'argent en recherche à l'échelle locale ou internationale? Devrait-on investir en recherche et en préparation avant la prochaine éclosion majeure ou est-ce que des fonds devraient être libérés pendant une éclosion?
- **Croyez-vous** qu'il devrait y avoir une entente internationale sur la notification de nouvelles éclosions virales?

Enrichissement de la réflexion géographique

L'ère du transport aérien a « rapetissé » le monde, et on dit que la prochaine éclosion n'est pas plus loin qu'un voyage en avion. Demandez aux élèves d'examiner cette déclaration et demandez-leur s'ils sont d'accord ou pas. Demandez aux élèves de choisir une autre maladie ciblée par l'Organisation mondiale de la santé (who.it) et d'analyser comment les médias sociaux ou les campagnes médiatiques peuvent contribuer à sensibiliser les gens dans le monde entier.

Liens avec les Normes nationales canadiennes en géographie

Élément essentiel 1 : Monde et spatialité

- ▷ Liens entre emplacement et affectation
- ▷ Principaux pays du monde

Élément essentiel 6 : Utilisations de la géographie

- ▷ Influence de faits géographiques sur l'évolution de mouvements et d'événements historiques d'importance
- ▷ Politiques et questions locales, régionales et internationales à dimension spatiale

8

LA PESTE



Aperçu

Les élèves vont se familiariser avec un certain nombre d'épidémies de peste au fil de l'histoire et établir des liens entre la peste et les voies commerciales, l'expansion urbaine et le pouvoir politique. Les élèves vont tenter de dégager des tendances entre chacune des épidémies de peste, et analyser les points communs et les différences.

Objectifs

- ▷ Les élèves vont utiliser les compétences cartographiques pour repérer les pays qui ont connu des éclosons de peste à travers l'histoire.
- ▷ Les élèves vont analyser les points communs et les différences entre diverses éclosons de peste et tenter de dégager des tendances dans les éclosons et les mesures de lutte prises par les diverses sociétés touchées par la peste.

Matériels

- ▷ Fiche d'information sur la peste (1)
- ▷ Fiches sur les éclosons de peste (6)
- ▷ Chaînes (16)
- ▷ Pylônes (20)

Activité

À l'aide des fiches d'information, les élèves vont examiner plus à fond des exemples spécifiques de peste qui se sont produits à travers l'histoire..

- **Une fois que les élèves** auront exploré la carte-tapis par eux-mêmes, rassemblez-les autour de la carte-tapis et demandez-leur de partager ce qu'ils savent sur les maladies ou la peste. Parlez de maladies en particulier et aussi de la peste. Où les maladies se sont-elles manifestées? Quelle en a été la cause? Quel en a été l'impact? À l'aide de la fiche d'information sur la peste, partagez des renseignements supplémentaires avec les élèves. Expliquez que le mot « peste » ne fait pas seulement référence à un événement dans l'histoire, mais plutôt à un type de maladie contagieuse causée par une bactérie. La première pandémie, la peste de Justinien, a commencé en 541.
- **Répartissez les élèves** en groupe de sept et dites-leur que chaque groupe en apprendra davantage sur une peste en particulier survenue au cours de l'histoire. Donnez à chaque groupe une fiche différente sur les éclosons de peste et demandez aux élèves de lire les renseignements sur la fiche, de repérer où la peste s'est déclarée et de délimiter la région de l'éclosion à l'aide des chaînes ou des pylônes.





LA PESTE



Discussion

Les élèves vont partager leurs connaissances sur l'écllosion de peste qui leur a été attribuée et parler des tendances relatives au mode de propagation de chaque peste.

- **Une fois que les élèves** auront délimité leur écllosion de peste, demandez-leur de s'asseoir sur cette région et de poser les questions suivantes à la classe sur leur écllosion de peste : D'où vient-elle? Comment s'est-elle propagée? Pourquoi pensez-vous que les marchands avaient des animaux? Qu'est-ce qui aurait pu se trouver sur ou dans la marchandise? Comment aurait-on pu enrayer l'écllosion?
- **Ramenez les élèves** au moment présent et demandez-leur ce que les gouvernements peuvent faire pour lutter contre la propagation des infections bactériennes de nos jours. Que pouvons-nous faire en tant que voyageurs pour nous protéger? Croyez-vous que différents pays devraient attribuer des fonds à la recherche médicale et à la surveillance des maladies pour empêcher la propagation mondiale des maladies contagieuses?

Enrichissement de la réflexion géographique

La peste s'est propagée par l'entremise des échanges commerciaux (transport des marchandises et rats porteurs de puces qui se cachaient dans la marchandise d'un port à l'autre) et des voyageurs porteurs de germes, et à cause d'une mauvaise hygiène et d'un manque de connaissances sur la transmission des maladies. Croyez-vous qu'il est encore important pour les gouvernements d'analyser et de surveiller les voies commerciales et de déplacement ou bien est-ce que le monde est maintenant en sécurité? Demandez aux élèves d'examiner l'évolution des échanges commerciaux et du transport, et de voir quel a été l'impact de cette évolution sur la propagation des maladies.

Liens avec les Normes nationales canadiennes en géographie

Élément essentiel 4 : Systèmes humains

- ▷ Changements dans les types d'établissements humains au fil du temps
- ▷ Tendances migratoires des humains
- ▷ Types et tendances d'établissements humains

Élément essentiel 6 : Utilisations de la géographie

- ▷ Effets de facteurs de géographie physique et humaine sur des événements historiques majeurs
- ▷ Influence de caractéristiques géographiques sur l'évolution de mouvements et d'événements historiques d'importance



MALADIE DE LYME



Aperçu

À l'aide des compétences cartographiques, les élèves vont repérer les pays où la maladie de Lyme est endémique. Les élèves vont examiner la propagation de la maladie de Lyme au Canada et comment se protéger quand ils explorent leur propre communauté.

Objectifs

- ▷ Les élèves vont utiliser les compétences cartographiques pour repérer les pays où il y a des cas de maladie de Lyme.
- ▷ À l'aide de techniques d'enquête et d'analyse, les élèves vont formuler des idées pour expliquer pourquoi les gens peuvent contracter la maladie de Lyme dans certaines régions.
- ▷ Les élèves vont faire une séance de remue-méninges sur les moyens d'empêcher la propagation de la maladie de Lyme en fonction de son emplacement géographique à travers le monde.

Matériels

- ▷ Fiche d'information sur la maladie de Lyme (1)
- ▷ Fiches de pays où sévit la maladie de Lyme (38)
- ▷ Carte sur la maladie de Lyme au Canada (1)
- ▷ Pylônes (20)

Activité

À l'aide des coordonnées de latitude et de longitude, les élèves vont repérer les pays où sévit la maladie de Lyme et formuler des hypothèses en répondant à des questions suggestives.

- **Une fois que les élèves** auront exploré la carte par eux-mêmes, demandez-leur de se réunir autour de la carte. Demandez aux élèves ce qu'ils savent sur la maladie de Lyme. De quoi s'agit-il? Comment peut-on la contracter? Dans quels pays peut-on la contracter? Peut-on la contracter au Canada? Utilisez la fiche d'information pour partager des renseignements supplémentaires avec les élèves.
- **Expliquez aux élèves** que la maladie de Lyme a été signalée dans les 50 états américains et dans plus de 80 pays. Distribuez une fiche de pays où sévit la maladie de Lyme à chaque élève et demandez aux élèves de repérer leur pays et d'y placer leur fiche.
- **Réunissez les élèves** autour de la carte et demandez-leur quelles sont les tendances qu'ils observent en ce qui concerne l'emplacement de ces pays. Demandez aux élèves d'utiliser le climat pour établir un lien entre les pays où sévit la maladie de Lyme. Entre quelle latitude et quelle longitude la plupart des pays où sévit la maladie de Lyme se trouvent-ils?





MALADIE DE LYME



Discussion

Les élèves vont examiner la maladie de Lyme au Canada et parler de ce qu'ils peuvent faire pour se protéger et ne pas contracter la maladie. Les élèves vont faire une séance de remue-méninges sur l'évolution de la maladie de Lyme au Canada.

- **Réunissez les élèves** autour du Canada sur la carte-tapis et discutez de la présence de la maladie de Lyme au pays. Montrez aux élèves la carte qui illustre où la maladie de Lyme sévit et demandez-leur de placer des pylônes sur ces régions ou de les délimiter à l'aide de chaînes.
- **Demandez aux élèves** s'ils sont allés dans des régions où sévit la maladie de Lyme ou s'ils vivent dans une des régions indiquées. Demandez aux élèves ce qu'ils font quand ils vont à l'extérieur et qu'ils participent à des activités extérieures. Dorénavant, quand vous passerez du temps à l'extérieur, que ferez-vous différemment? Si un vaccin contre la maladie de Lyme existait, qui le recevrait? Croyez-vous que les écoles devraient avoir des affiches ou des tableaux d'affichage sur la maladie de Lyme? Qui pourrait aider à transmettre le message sur les tiques et la maladie de Lyme aux élèves et à leur famille?
- **Expliquez aux élèves** que les scientifiques s'inquiètent du fait que les tiques infectées par la maladie de Lyme vont continuer à se propager à cause des changements climatiques. Demandez aux élèves de faire un remue-méninges sur les habitats où la tique pourrait prendre de l'expansion au Canada. La surveillance des tiques sur des cartes pourrait-elle aider les médecins à diagnostiquer plus facilement la maladie de Lyme? Quelles sont les autres façons par lesquelles les cartes pourraient aider les services de santé publique et les professionnels de la santé à lutter contre la maladie de Lyme?

Enrichissement de la réflexion géographique

Demandez à chaque élève de choisir un pays différent où la maladie de Lyme est endémique (ou bien d'utiliser la même carte de pays dont ils se sont servis pour l'activité) et de faire des recherches plus approfondies sur les endroits où des cas ont été signalés, sur le climat du pays et sur le nombre de cas de maladie de Lyme signalés. Créez une carte collective illustrant les données de tous les élèves à l'aide d'une carte imprimée ou d'un outil de cartographie électronique, comme Google My Maps ou ArcGIS.

Liens avec les Normes nationales canadiennes en géographie

Élément essentiel 5 : Environnement et société

- ▷ Questions environnementales
- ▷ Événements naturels extrêmes : perceptions et réactions

Élément essentiel 6 : Utilisations de la géographie

- ▷ Rôle des points de vue multiples dans les politiques et les enjeux contemporains relatifs à la géographie
- ▷ Politiques et questions locales, régionales et internationales à dimension spatiale

10 EBOLA



Aperçu

Les interventions en cas d'éclotions de maladie, particulièrement de maladies mortelles comme la maladie à virus Ebola (MVE), peuvent avoir une envergure mondiale. Dans cette activité, les élèves découvriront que la maladie peut se transmettre de façons auxquelles ils ne s'attendaient peut-être pas.

Objectifs

- ▷ À l'aide des coordonnées de latitude et de longitude, les élèves vont repérer les pays qui ont été touchés par l'éclotion de la MVE en 2014.
- ▷ Les élèves auront une meilleure compréhension de la nature mondiale des programmes d'interventions en cas d'urgence qui sont nécessaires pour enrayer la propagation des maladies transmissibles.
- ▷ Les élèves exploreront comment la géographie humaine et les barrières culturelles peuvent influencer le travail relatif à l'aide internationale

Matériels

- ▷ Chaînes
- ▷ Dés
- ▷ Fiche d'information sur la maladie à virus Ebola (1)
- ▷ Fiches de manchettes de journaux (6)
- ▷ Fiches d'aide humanitaire et de fournitures (26)
- ▷ Fiches de remerciement (26)
- ▷ Cartes d'identité nationales (32)

Activité

Les élèves vont participer à une simulation d'un scénario d'éclotion et découvriront que malgré de bonnes intentions et des efforts pour agir collectivement afin de contenir le virus, la maladie peut quand même se propager.

- **Dites aux élèves** de partager ce qu'ils savent sur la MVE. Savent-ils ce qu'est une éclosion? La MVE est-elle courante ou rare? Dans leur propre pays, ont-ils plus de risque de contracter la MVE ou la grippe? Et qu'en est-il à l'étranger? La MVE pose-t-elle encore problème ou bien c'est chose du passé? En groupe, servez-vous de la fiche d'information sur la MVE pour en apprendre davantage.
- **Demandez aux élèves** de se tenir debout autour de la carte. Faites appel à six volontaires et distribuez six cartes d'identité nationales : Libéria, Congo, Guinée, Sierra Leone, Nigéria et Mali. Demandez aux volontaires de se tenir debout sur le pays mentionné sur la carte d'identité qu'ils auront reçue.
- **Distribuez** le reste des cartes d'identité nationales, ainsi que les fiches d'aide humanitaire et de fournitures aux autres élèves et demandez-leur de se tenir debout sur le pays mentionné sur la carte d'identité.
- **Avertissez les élèves** dans les pays d'Afrique de l'Ouest qu'une éclosion de MVE s'est déclarée, et donnez à chacun une chaîne, une fiche de manchettes de journaux et une fiche de remerciement.
- **Demandez aux élèves** dans les pays d'Afrique de l'Ouest de créer une zone de quarantaine dans leur pays à l'aide de la chaîne et de se tenir debout dans cette zone (cela représente les efforts déployés dans le pays pour contenir le virus et empêcher la propagation de la maladie).
- **Ensuite**, demandez aux élèves de lire à voix haute leur manchette de journal. Demandez aux élèves qui représentent des organisations d'aide humanitaire dans d'autres pays d'intervenir en apportant de l'aide et des fournitures spécifiques que les élèves dans les pays d'Afrique de l'Ouest auront demandées, et de se tenir debout dans ces pays.
- **Une fois** l'aide humanitaire reçue, les élèves des pays d'Afrique de l'Ouest vont chacun lancer le dé pour déterminer si l'aide obtenue est vraiment efficace (peut-être que l'aide a été détournée, n'a pas pu être transportée ou expédiée, ou que les villageois l'ont refusée parce qu'elle allait à l'encontre de leur culture, de leur tradition ou de leurs croyances locales). Les chiffres impairs veulent dire que l'aide a été efficace, les chiffres pairs veulent dire que l'aide a été inefficace.
- **Demandez aux élèves** qui obtiennent un chiffre pair de s'asseoir (cela veut dire qu'ils sont morts de la MVE). Demandez aux travailleurs humanitaires de retourner dans leur pays de résidence.



10 EBOLA



- **Demandez aux élèves** qui obtiennent un chiffre impair de donner leur carte de remerciement à tous les élèves qui ont donné une fiche d'aide humanitaire et de fournitures à leur pays. Ces travailleurs humanitaires retournent ensuite dans leur pays de résidence avec leur carte de remerciement.
- **Demandez aux travailleurs humanitaires** de regarder leur carte de remerciement. Un cercle vert veut dire que le travailleur humanitaire n'a pas contracté la MVE. Un cercle rouge veut dire que le travailleur humanitaire a contracté la MVE et pourrait mourir. Les élèves dont la carte de remerciement présente un cercle rouge avec un X noir s'assoient pour illustrer qu'ils n'ont pas survécu à la MVE.
- **Finalement**, évaluez combien d'élèves sont encore en vie dans la classe et combien sont morts à cause de l'absence d'aide humanitaire ou d'une infection. Discuter de la part du hasard représentée par le dé, et de la distribution aléatoire des fiches d'aide humanitaire et de fournitures, et des cartes de remerciement. Parlez de la transmission de la maladie malgré l'établissement de zones de quarantaine. Demandez aux élèves s'ils ont des questions

Discussion

Cette activité démontre qu'un virus que l'on croyait facile à contenir en raison d'éclotions dans des régions très isolées peut se propager partout sur la planète à l'ère des déplacements aériens, maritimes et terrestres. Même si les pays d'Afrique de l'Ouest touchés par l'éclotion de la MVE ont mis leur nation en quarantaine, la MVE a quand même réussi à se propager.

- **Demandez aux élèves** pourquoi selon eux la situation a évolué ainsi.
- **Quelles mesures** pourraient être mises en œuvre pour contribuer à contenir des éclotions qui peuvent se propager par l'entremise des déplacements internationaux?
- **Quels sont les avantages** et les inconvénients des interdictions et des restrictions de voyage?
- **En cas** d'éclotion de la MVE, y aurait-il lieu de s'inquiéter même si l'éclotion se déclarait à des milliers de kilomètres?
- **Certains travailleurs de la santé** sont morts de la MVE une fois de retour chez eux. Comme ces pays devraient normalement disposer des meilleures ressources médicales, que doit-on comprendre de cette situation?
- **Dans le cas** de l'éclotion de la MVE en 2015, pourquoi l'intervention a-t-elle été d'envergure internationale?
- **Que se passe-t-il** s'il n'y a pas d'aide humanitaire après une éclotion de la MVE?
- **Quelles sont facteurs** qui pourraient avoir une incidence sur les recherches sur le virus Ebola? Devrait-on permettre aux organisations internationales de réaliser des recherches dans les pays en développement?

Liens avec les Normes nationales canadiennes en géographie

Élément essentiel 1 : Monde et spatialité

- ▷ Utilisation de cartes, globes et atlas
- ▷ Situation/emplacement

Élément essentiel 2 : Lieux et régions

- ▷ Problèmes critiques des lieux et régions
- ▷ Analyse régionale de questions et problèmes de géographie

Élément essentiel 6 : Utilisations de la géographie

- ▷ Effets de facteurs de géographie physique et humaine sur des événements historiques majeurs



10 EBOLA



Enrichissement de la réflexion géographique

Certaines méthodes et stratégies d'intervention sont plus efficaces que d'autres. Demandez aux élèves de faire de plus amples recherches sur l'intervention internationale lors de l'écllosion de la MVE en 2014 et sur la façon dont les méthodes d'intervention ont changé depuis. Des sites Web, comme [Action mondiale contre l'Ebola](#), [Organisation mondiale de la santé](#), et [Centers for Disease Control and Prevention](#) constituent un bon point de départ pour réaliser ces recherches. Les [cartes interactives](#) sont également une ressource utile.

10 EBOLA



11 ZIKA



Aperçu

À l'aide des coordonnées de latitude et de longitude, les élèves vont explorer les régions du monde où la maladie à virus Zika pourrait se transmettre. Habituellement, la maladie à virus Zika ne se transmet pas à des altitudes supérieures à 2000 mètres au-dessus de la mer. En conséquence, les élèves vont découvrir des destinations touristiques qui posent moins de risque pour les voyageurs.

Objectifs

- ▷ À l'aide des compétences cartographiques, les élèves vont repérer différentes destinations touristiques sur la planète et découvrir que la maladie à virus Zika se trouve dans une « bande » de latitude moyenne autour du monde.
- ▷ Les élèves vont apprendre que les voyageurs peuvent se préparer pour éviter l'exposition aux virus transmis par des moustiques et la transmission qui pourrait en découler.
- ▷ Les élèves auront recours à la pensée critique pour examiner les risques associés aux déplacements et les conséquences d'une mauvaise préparation.
- ▷ Les élèves vont découvrir que de nombreuses régions où sévit la maladie à virus Zika constituent des destinations touristiques populaires auprès des Canadiens qui veulent échapper à l'hiver

Matériels

- ▷ Chaînes
- ▷ Fiche d'information sur maladie à virus Zika (1)
- ▷ Fiche des pays où sévit la maladie à virus Zika (1)
- ▷ Gabarit de message d'intérêt public (1)
- ▷ Cartes d'identité des voyageurs (30)

Activité

Les élèves recevront des cartes d'identité de voyageurs avec des itinéraires et se rendront dans différentes destinations. Ils seront rappelés en Amérique du Nord et évalueront leur risque d'exposition à la maladie à virus Zika.

- **Une fois que les élèves** auront exploré la carte par eux-mêmes, demandez-leur de se tenir debout autour de la carte et d'observer les lignes de latitude (parallèles) et de longitude (méridiens qui courent du pôle Nord au pôle Sud). Demandez-leur de repérer l'équateur, ainsi que les zones tropicales, subtropicales, tempérées et polaires. Demandez-leur de repérer les zones de basse et de haute altitude. Savent-ils pourquoi ces zones existent et qu'est-ce qui les différencie? Demandez aux élèves s'ils sont déjà allés dans des destinations dans l'une ou plusieurs de ces zones. Dans quelle zone se trouve leur résidence permanente? Terminez la discussion en demandant aux élèves ce qu'ils savent de la maladie à virus Zika et donnez-leur du temps pour partager ce qu'ils savent ou ce qu'ils ont lu dans les nouvelles avec le groupe.
- **Demandez aux élèves** de se tenir n'importe où en Amérique du Nord. Distribuez les cartes d'identité de voyageurs aux élèves et donnez-leur du temps pour trouver leur destination et s'y rendre. Demandez aux élèves de dire s'ils se trouvent dans une zone tropicale, subtropicale ou tempérée d'après la latitude de leur destination. Les zones subtropicales se trouvent entre les tropiques (qui s'étendent jusqu'à environ 23,5 degrés) et les zones tempérées (qui commencent à environ 35 degrés) au nord et au sud de l'équateur. Ensuite, demandez aux élèves de trouver l'altitude de leur destination en consultant leur itinéraire.
- **À l'aide des** chaînes de couleurs différentes, créez quatre grandes zones au-dessus de l'Amérique du Nord (une zone verte représentant les voyageurs à faible risque d'être infectés en raison de l'altitude de leur destination; une zone jaune représentant les voyageurs à faible risque d'être infectés en raison de la géographie et du climat de leur destination; une zone rouge représentant les voyageurs à risque élevé d'être infectés; et une zone bleue représentant les voyageurs à risque élevé d'être infectés et qui sont les plus susceptibles de transmettre la maladie à une autre personne ou à un enfant à naître).
- **Demandez à tous les élèves** dont la destination se situe à plus de 2000 mètres d'altitude de retourner en Amérique du Nord et d'aller dans la zone verte.
- **Demandez à tous les élèves** qui se trouvent au Canada et en Australie d'aller dans la zone verte en Amérique du Nord (étant donné qu'aucune transmission locale de la maladie à virus Zika transmise par les moustiques n'a été signalée dans ces régions).
- **Demandez à tous les autres élèves** dont la destination est à moins de 2000 mètres d'altitude de retourner en Amérique du Nord et d'aller dans la zone jaune.



11 ZIKA



- **À l'aide de** la fiche des pays où sévit la maladie à virus Zika, lisez à voix haute le nom des pays où il y a des cas de transmission de la maladie à virus Zika. Si un élève dans la zone jaune entend le nom du pays qu'il a visité, il doit aller dans la zone rouge.
- **Demandez à tous les élèves** qui se trouvent dans la zone rouge et qui, selon les renseignements sur la carte d'identité, ont entre 15 et 49 ans (c'est-à-dire, l'âge de procréation) d'aller dans la zone bleue.
- **En groupe**, parlez du nombre de personnes qui se trouvent dans chaque zone. À l'aide de la fiche de renseignements sur la maladie à virus Zika et de la **carte mondiale des régions où la maladie à virus Zika constitue un risque**, partagez des renseignements supplémentaires sur la maladie à virus Zika avec la classe. Passez en revue pourquoi il y a quatre zones et ce que chaque zone représente. Demandez aux élèves de parler de leur identité et de voir s'il y a des points communs entre les personnes qui ont été infectées et celles qui ne le sont pas.

Discussion

Les élèves auront une discussion sur la répartition géographique de la maladie à virus Zika, les risques, les précautions à prendre et les préoccupations en matière de santé publique. Les élèves discuteront de leurs déplacements et de leur identité avec d'autres élèves dans la même zone et formuleront des hypothèses quant aux raisons pour lesquelles ils se sont retrouvés dans cette zone en particulier.

- **Établissez des liens** entre les endroits dans les pays où il y a transmission de la maladie à virus Zika et la géographie, le climat, la topographie et les caractéristiques démographiques. Demandez aux élèves de relever les tendances qu'ils observent, ainsi que les questions soulevées pendant l'activité.
- **Demandez aux élèves** d'examiner les caractéristiques des moustiques qui pourraient expliquer leur compétence en tant que vecteurs de la maladie à des altitudes inférieures à 2000 mètres. De quoi les moustiques ont-ils besoin pour survivre? Pourquoi les femelles sont-elles des vecteurs, mais pas les mâles? Comment les moustiques se déplacent-ils et quelle distance parcourent-ils? Y a-t-il un lien entre la taille de la population de moustiques et l'eau? Y a-t-il une corrélation entre le taux d'incidence de la maladie à virus Zika et les changements climatiques ou la saisonnalité?
- **Demandez aux élèves** comment les choix vestimentaires et l'hébergement peuvent influencer le risque d'infection.
- **Autres questions** pour susciter la discussion :
 - ▷ Selon vous, quelles seraient les régions où il serait sécuritaire de voyager?
 - ▷ À l'avenir, est-ce que des moustiques infectés par le virus Zika pourraient se retrouver dans de nouvelles régions du monde?
 - ▷ Quelles précautions doivent prendre les lignes aériennes pour éviter de propager les moustiques infectés par le virus Zika?

Liens avec les Normes nationales canadiennes en géographie

Élément essentiel 1 : Monde et spatialité

- ▷ Utilisation de cartes, globes et atlas
- ▷ Situation/emplacement

Élément essentiel 2 : Lieux et régions

- ▷ Problèmes critiques des lieux et régions
- ▷ Analyse régionale de questions et problèmes de géographie

Élément essentiel 6 : Utilisations de la géographie

- ▷ Effets de facteurs de géographie physique et humaine sur des événements historiques majeurs



11 ZIKA



- ▷ Quelles précautions doivent prendre les voyageurs pour éviter de propager la maladie à virus Zika?
- ▷ Selon vous, quel est le rôle joué par l'altitude dans la présence de la maladie à virus Zika?
- ▷ Si vous vouliez planifier un voyage pour vous, vos amis ou votre famille, songeriez-vous à ne pas aller dans une destination touristique où la transmission de la maladie à virus Zika est possible?
- ▷ Quelles précautions seriez-vous prêts à prendre si vous partiez en voyage dans une région à risque élevé?
- ▷ En tant que Canadiens, pourquoi devrions-nous nous soucier de la maladie à virus Zika?
- ▷ Le lieu des vacances constitue une destination finale. Est-il possible que certains élèves aient été infectés en se rendant à leur destination finale ou en la quittant?

Enrichissement de la réflexion géographique

Répartissez les élèves en différents groupes et demandez-leur de concevoir un message d'intérêt public de 30 secondes pour sensibiliser le public à la maladie à virus Zika et inciter les voyageurs à changer leur comportement avant, pendant et après un voyage dans des régions à risque élevé. Les élèves pourront cibler le groupe démographique de leur choix. Les élèves pourront faire des recherches sur le Web sur les stratégies efficaces en matière de message d'intérêt public et pourront visionner des exemples, comme la campagne contre le tabagisme TRUTH et les gagnants des vidéos de la campagne *Listen Carefully*. Ils pourront aussi consulter les affiches et les infographies du *Centers for Disease Control and Prevention*. Demandez aux élèves d'utiliser le gabarit de message d'intérêt public pour élaborer le plan de leur vidéo sur papier et, si possible, permettez aux élèves de filmer leur message d'intérêt public et de le montrer à la classe. Les élèves devraient cerner les renseignements les plus importants sur la maladie à inclure dans le message d'intérêt public, ainsi que les diverses stratégies destinées à aider l'auditoire à se souvenir des suggestions faites dans le message d'intérêt public et à les respecter.



ZIKA





BON VOYAGE!



Aperçu

Les élèves vont découvrir l'importance de faire des recherches et d'améliorer leurs connaissances sur les pays qu'ils visiteront pour le plaisir ou le travail. Les élèves vont apprendre à quel point il est important de se préparer avant de quitter son pays pour rester en santé en voyage.

Objectifs

- ▷ Les élèves vont découvrir comment faire des recherches sur les vaccins et où ils peuvent obtenir les vaccins nécessaires quand ils préparent un voyage dans un autre pays.
- ▷ Les élèves vont comprendre avec quelle facilité les maladies peuvent se propager et à quel point il pourrait être difficile d'enrayer la propagation des microorganismes avant qu'une pandémie ne s'installe.

Matériels

- ▷ Gabarit de préparation d'un voyage (1)
- ▷ Ordinateurs avec accès internet ou appareils portables

Activité

Les élèves vont se servir de la carte-tapis géante pour préparer un voyage autour du monde. Les élèves auront des directives à suivre et ils utiliseront un gabarit pour recueillir des renseignements sur la carte. Ils se serviront ensuite d'un ordinateur ou de leur appareil mobile pour trouver quels sont les vaccins nécessaires pour aller dans les divers pays.

- **Pendant que les élèves** explorent la carte-tapis, demandez-leur de partager les lieux qu'ils ont visités et les lieux qu'ils aimeraient visiter. Demandez aux élèves ce qui peut attirer les gens dans un pays et demandez-leur d'expliquer pourquoi ils souhaitent visiter ces lieux.
- **Faites un remue-méninges** sur la préparation à faire avant de visiter un pays. Que devez-vous faire pour vous sentir en sécurité?
- **Dites aux élèves** qu'ils ont tous gagné à la loterie et qu'ils peuvent maintenant préparer leur voyage de rêve autour du monde. Distribuez un document sur la préparation d'un voyage à chaque élève et passez en revue les exigences à respecter. Les élèves doivent choisir six pays sur trois continents différents, ils doivent calculer la distance parcourue et ils doivent savoir pourquoi ils souhaitent visiter ces lieux (pourquoi veulent-ils y aller?).
- **Une fois que les élèves** auront préparé leur voyage, donnez-leur le temps de faire des recherches sur les vaccins dont ils ont besoin pour visiter ces pays.



12 BON VOYAGE!



Discussion

Les élèves parleront de leurs recherches pendant qu'ils préparent leur voyage et tenteront de voir à quoi pourrait ressembler le tourisme à l'avenir.

- **Invitez les élèves** à revenir sur la carte et demandez à des volontaires de partager leur voyage de rêve avec le reste de la classe.
- **En groupe**, demandez aux élèves de parler de leurs résultats de recherches sur les vaccins qui sont nécessaires pour visiter leurs pays. Quelles sont les maladies les plus courantes? Quelles sont les maladies qui semblent se concentrer dans un même endroit; où et pourquoi cela se produit-il? Qu'ont en commun ces endroits? Les gens ont-ils dû payer pour l'administration du vaccin? En raison des changements climatiques, croyez-vous que les pays qui n'exigent pas de vaccination chez les voyageurs pourraient l'exiger à l'avenir? Dans quels pays cela pourrait-il se produire? Selon vous, quels graphiques et outils interactifs pratiques pourrions-nous utiliser pour aider les voyageurs à se préparer à rester en santé avant de partir en voyage? Comment pouvons-nous sensibiliser les familles qui préparent un voyage à l'importance de la sécurité des déplacements et à la santé?
- **Après avoir fait cette activité**, à quel point est-il important selon vous que tous les voyageurs se fassent vacciner avant de voyager? Les gouvernements devraient-ils obliger les voyageurs à se faire vacciner? Pourquoi ou pourquoi pas?
- **Comment est-ce que des Canadiens** comme vous peuvent contribuer à prévenir la propagation de toutes les maladies et infections, au Canada et à l'étranger?
- **Rappelez aux élèves** que le site Web de Santé Canada offre beaucoup d'information à propos des vaccins nécessaires avant de partir en voyage. De plus, il est important de consulter un médecin de famille plusieurs mois avant le départ afin de recevoir les vaccins dans les délais requis pour garantir leur efficacité. Certains vaccins requièrent plusieurs doses et on ne peut pas les faire la « semaine d'avant ». En plus des vaccins, le médecin de famille recommandera peut-être d'autres médicaments à prendre pendant le voyage (comme des antipaludéens), alors veillez à être bien protégés! Les élèves doivent aussi être conscients que les moustiques et les tiques pourraient présenter un danger et qu'il faut donc apporter et utiliser du chasse-moustique, et porter des vêtements adéquats en voyage.

Enrichissement de la réflexion géographique

Et si quelqu'un souhaite voyager au Canada? Demandez aux élèves de trouver quelles sont les maladies présentes au Canada, où elles se manifestent et ce qui pourrait les causer. Par exemple, les collectivités inuites du Canada sont aux prises avec la tuberculose, et les Inuits ont 290 fois plus de risque de contracter la maladie que les non-Autochtones. À l'aide d'une carte du Canada, demandez aux élèves de repérer ces collectivités et de créer une fiche d'information avec les renseignements qu'ils trouveront. Cet exercice peut se faire à l'aide d'une grande carte ou d'outils de cartographie en ligne, comme Google Maps or ArcGIS Online.

Liens avec les Normes nationales canadiennes en géographie

Élément essentiel 1 : Monde et spatialité

- ▷ Principaux pays du monde
- ▷ Principales villes du Canada et du monde

Élément essentiel 2 : Lieux et régions

- ▷ Facteurs qui influencent la perception que les gens ont de lieux et de régions
- ▷ Comment la culture touche les lieux et les régions
- ▷ Analyse régionale d'enjeux et de questions géographiques